



臺南市雙語暨英語教育資源中心
Tainan Bilingual and English Education Resource Center

臺南市114學年度公私立國民小學

英語讀者劇場比賽指導經驗分享



雙語中心召集人暨雙語輔導團總召/西門實驗小學 呂翠鈴校長



113學年度獲特優學校代表：虎山實小、岸內國小、西門實小

114年11月25日 9:00-11:00

主辦單位:臺南市政府教育局 承辦單位:臺南市雙語暨英語教育資源中心

南市教課(一)字第1141515568號

歷年特優影片位於「成果專區學生活動」 依照年度列表

臺南市雙語暨英語教育資源中心(雙語中心)網站



<https://tbeerc.tn.edu.tw/modules/tadnews/index.php?ncsn=5&nsn=328>
<https://tbeerc.tn.edu.tw/modules/tadnews/index.php?nsn=300>

臺南市113學年度英語讀劇特優學校成果影片

新增 臺南市113學年度英語讀劇特優學校成果影片 成果專區--學生展能活動--113學年度--113學年度英語讀劇特優學校 請點選下列連結臺南市113學年度英語讀劇特優學校影...

雙語暨英
gual and English
西門賓小

臺南市112學年度英語讀劇特優學校成果影片

新增 臺南市112學年度英語讀劇特優學校成果影片 成果專區--學生展能活動--112學年度--112學年度英語讀劇特優學校 請點選下列連結臺南市112學年度英語讀劇特優學校影...

雙語暨英
gual and English
西門賓小

<https://tbeerc.tn.edu.tw/modules/tadnews/index.php?ncsn=5&nsn=252>
<https://tbeerc.tn.edu.tw/modules/tadnews/index.php?ncsn=2&nsn=143>

臺南市111學年度英語讀劇特優學校成果影片

新增 臺南市111學年度英語讀劇特優學校成果影片 成果專區--學生展能活動--111學年度--111學年度英語讀劇特優學校 請點選下列連結 link to <https://drive.google.com/driv...>

雙語暨英
gual and English
西門賓小

臺南市110學年度英語讀劇特優學校成果

新增 臺南市110學年度英語讀劇特優學校成果成果專區--學生展能活動--110學年度--110學年度英語讀劇特優學校請點選下列連結臺南市110學年度英語讀劇特優學校影片

雙語暨英
gual and English
西門賓小

臺南市114學年度公私立國民小學英語讀者劇場比賽實施計畫

演出時間

- 1.每校以7分鐘內為限，含進退場，以團隊第一位踏進「預備線」開始計時，人員、器材及所有演出時使用特殊器材產生之碎屑或遺棄物等完全踏出「計時終止線」結束計時，超過7分鐘，扣總分2分。
- 2.比賽當日未按序號上台表演者（唱名三次）視同棄權。

提醒：演出時間不宜過短/出場時學生譜架擺放位置高低問題

臺南市114學年度公私立國民小學英語讀者劇場比賽實施計畫

劇本規定

1. 學校自創或改編。
2. 可沿用歷年參賽之劇本(限同所學校，例：甲校僅能沿用甲校歷年參賽之劇本)。
3. 取得其他學校同意，採用其他學校之劇本。
4. 各校所送劇本，不論是自創(限首次採用)、改編、沿用或採用他校劇本，均應於報名時繳交劇本切結書(如附件四)。
5. 請於比賽當天報到時繳交紙本劇本6份(格式如附件五)。劇本不得加註學校名稱，若劇本為自創，請於末頁註明「非經同意，不得擅自轉印使用」。

臺南市114學年度公私立國民小學英語讀者劇場比賽實施計畫

競賽評判標準

1.劇本詮釋、呈現及創意20%

2.發音、語調和聲音表情50%

3.團隊默契和整體表現30%。

- 為避免模糊所要呈現的意涵，比賽時禁止準備大型道具、舞台背景與播放配樂，違反上述規定者，扣總分2分。使用道具及服裝不列入評分。
- 劇本上不得列出校名、比賽時不得講出校名、中文姓名或穿著有校名的校服及坊間補習班的衣服，並應持劇本上場，違反上述規定任一項以上者，扣總分2分。

臺南市113學年度公私立國民小學英語讀者劇場比賽

評審意見講析

公告編號：258156

 1140331公告_有關本市113學年度公私立國民小學英語讀者劇場比賽各組講評重點.pdf

 英語讀劇評審講評單-B組.pdf

 語讀劇評審講評單-A1組.pdf

 語讀劇評審講評單-A2組.pdf

 語讀劇評審講評單-A3組.pdf

 語讀劇評審講評單-A4組.pdf

 語讀劇評審講評單-A5組.pdf

 語讀劇評審講評單-A6組.pdf

A black and white line drawing of a classroom scene. On the left, a female teacher with her hair in a bun stands and holds a pointer stick. In the center, a student sits at a desk, facing away from the viewer. In the background, a rectangular whiteboard is mounted on the wall.

英語讀者劇場比賽評審講評分析

本簡報整理臺南市113學年度公私立國民小學英語讀者劇場比賽評審講評，依據三大評分標準：劇本詮釋、呈現及創意(20%)、發音、語調和聲音表情(50%)、團隊默契和整體表現(30%)，歸納各場次評審的觀察與建議，期許未來各隊伍能持續精進，讓讀劇表現更加精彩。

評分標準三大核心面向

劇本詮釋、呈現及創意

占比20%

評估劇本選擇、故事結構、創意元素、角色設定、文本改編能力，以及整體戲劇張力的營造

發音、語調和聲音表情

占比50%

評估發音準確度、語調變化、聲音表情、音量控制、節奏掌握，以及整體聲音表現力

團隊默契和整體表現

占比30%

評估團隊協調性、角色聲音互動、聲音平衡、舞台呈現，以及整體合作表現



劇本詮釋、呈現及創意

評審觀察重點

劇本詮釋:優秀表現與亮點

完整詮釋能力

參賽隊伍多能完整詮釋劇本，整體表現佳，能掌握劇情脈絡並清楚呈現故事

聲音層次多元

部分隊伍透過齊唸、輪唸、分部唸等方式，提升劇本文句的聲音層次，使演繹更加生動且富有變化

創意劇本選材

自編劇本富有創意，選擇涵蓋知識性主題(如社群媒體運用、地震防災、環保議題)，或融入當地文化歷史，展現用心與巧思

經典改編創新

舊劇改編融入新議題，讓經典故事更貼近現代觀眾，例如加入新科技、環保概念，讓故事更具時代感

故事結構完整

劇本語言豐富、故事性強,劇情有起承轉合，角色對比鮮明，台詞分配平均，讓觀眾能夠投入其中



劇本詮釋:需改進之處

重複性運用建議

- 劇本文句的重複部分建議聚焦於重要核心概念
- 避免過多無意義的重複台詞，影響整體節奏
- 團體齊聲朗誦(chanting)使用應適量，過多會失去層次感

劇本結構與內容

- 故事單一段落如果很長，可改寫或考慮不同學生唸
- 劇本正確性要顧及，如主詞與動詞的詞性變化一致性
- 選擇適合學生年紀、人格特質的劇本故事
- 劇情安排高潮的鋪陳可有些變化

讀劇本質與表演平衡



讀劇為主

讀劇應以「讀」為主,避免過多肢體表演或頻繁走位，以免削弱讀劇的本質。重點在聲音表達，肢體動作是輔助



適度肢體

可搭配故事情節輔以肢體動作增加效果，但動作適度即可，關鍵處才加動作。不須每一句話表演一個動作，避免失焦



避免戲劇化

讀劇不是戲劇,也不是歌劇。避免過度設計走位、大聲喊叫、跺腳，或加入過多英文歌唱，以免變成音樂劇

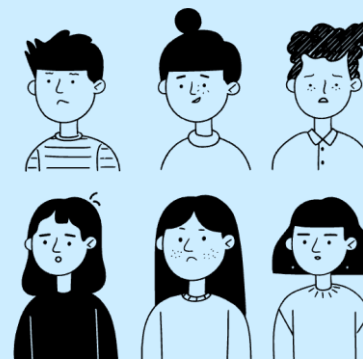
📌 核心提醒: 讀者劇場的核心是透過聲音表情來說故事，而非肢體表演。與內容無關的動作(如全體踏步或跺腳)可斟酌省略

角色塑造與聲音變化

角色設定建議

角色設定及語氣應更加貼近劇中人物，運用適當的聲音變化，使角色層次更為分明。角色的聲音表情能突顯角色間的差異。

- 就孩子的聲音特質進行角色分配
- 結合文本內容的情境，表現更有加成效果
- 依照學生特質改編或設定角色
- 確認每位參賽者對台詞的掌握，建立自信



旁白處理技巧

旁白應維持適當的敘述方式，避免過於戲劇化，以免影響故事的流暢度。旁白的功能是陳述故事背景或鋪陳。

歌謠與韻文的運用



畫龍點睛之用

若要融入歌謠或韻文，應作為畫龍點睛之用，避免過度使用，使其變成類似音樂劇的表演



配合劇情需要

若要吟唱，宜視劇情需要，搭配劇情，不用強加入劇情。適度加入chant韻文及簡短歌謠，讓文本故事朗讀起來更有節奏、韻律之美



運用重複性與押韻

改編自繪本故事，利用故事情節的重複性及押韻字，讓讀劇朗讀起來充滿節奏，精彩動聽

以西門實小為例 劇本取材 (在地文史故事/融入議題/兒童電影/沿用往年/童趣/意寓)

The Very Worried Sword Lions



臺南市113學年度公私立國民小學 英語讀者劇場比賽— A4組特優 臺南市安平區西門實驗小學
不公開

Vote for Yourself



臺南市112學年度公私立國民小學 英語讀者劇場比賽—A4組特優 臺南市安平區西門實驗小學
不公開





發音、語調和聲音表情

評審觀察重點(占比50%)

發音: 優秀表現與常見問題

✓ 優秀表現

- 數名選手的發音表現相當出色，值得讚賞
- 整體發音及語調清晰
- 發音咬字大致清晰正確
- 發音不只要正確，還要清楚

✗ 常見問題

尾音未完整發音

- 字尾的子音要加強: help, home, town, garbage, dream
- 尾音要咬字精確: smart, outdoor, pant, just, like, would, hide
- 注意m, l, s等尾音的表現

長短母音混淆

- 短母音要發音清楚: sick, milk, six, field trip的[i]
- 長短母音要留意: eat vs. it要聽起來不同
- [æ]、[e]以及多音節單字要多練習
- 如果sick唸成長音，聽起來就是seek，會讓觀眾困惑

特定音素問題

- [e]長音、-ture[tʃə]或-tch[tʃ]不要唸成[ɛ],[tə]或[t]
- 注意th/ð/、/θ/的發音
- turnip結尾的/p/不要被忽略
- world不要唸成word，/l/、/d/音別漏掉

連音與句子分段(Chunking)



連音處理

注意連音的訓練及表現

- once_upon_a time
- join_us
- think_of



Chunking技巧

句子的chunking要清楚且自然，不要逐字唸

- 齊讀時，文字文句的chunking要一致
- 避免Robotic Reading
- 每句的content word要放重音
- function words要輕唸



音素清晰度

即使情節緊湊緊張,也要念清楚
PHONEMES(音素)

- 注意單字的尾音及連音的處理
- 留意字尾音及長短母音的發音完整性

語調變化與抑揚頓挫

避免單調平淡

語調避免太過平淡。有些隊伍在朗讀時語調過於單調，聽起來像是在背稿或讀稿，而不是在「說故事」。說故事一定會有情緒起伏，語調一定會有變化

掌握抑揚頓挫

朗讀時應強調抑揚頓挫，透過節奏變化提升聲音表現力，而非單純以高音量表達情緒。語調避免一直上揚或一直下降,需要抑揚頓挫

1

2

3

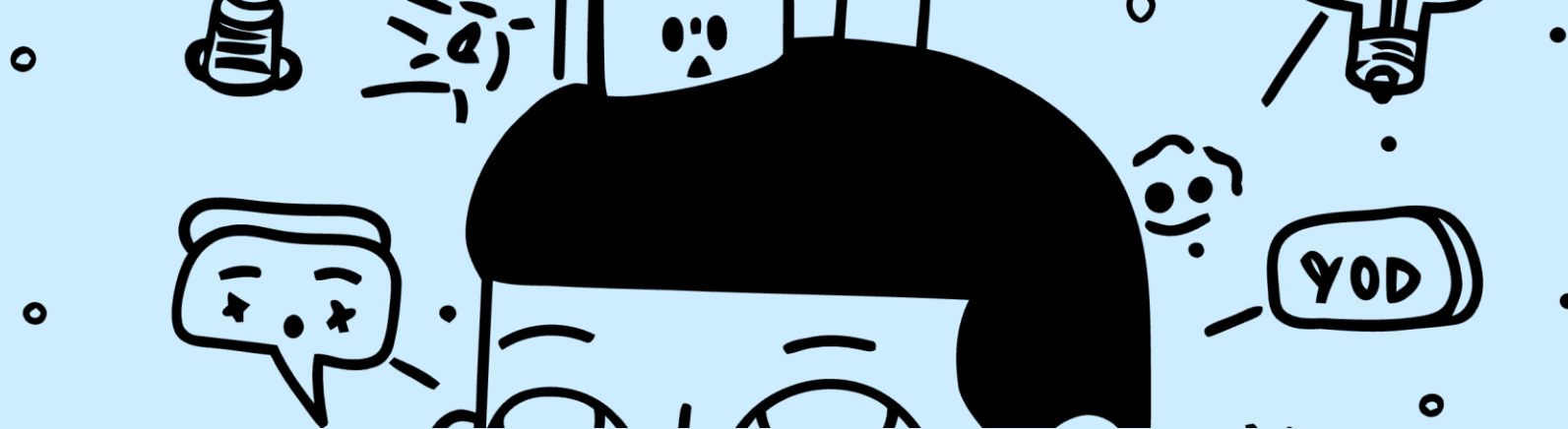
4

注意句尾語調

部分隊伍需更注意尾音的完整發音，避免影響語意。孩子們很容易就唸得上揚了，應該視文本內容情境而定。例如W/H問句，句尾的語調不宜刻意上揚

適時停頓留白

建議善用停頓及一點留白，讓聽眾消化故事。有時候一個短暫的停頓，能創造懸疑，讓觀眾更沉浸其中



聲音表情與情緒表達

聲音強弱與節奏

大部分隊伍都能掌握聲音表情，若能加強語速快慢的掌握，可避免太快造成句子表達含糊，注意聲音強弱表現，讓劇情層次表現更明顯、更好。

- 注意如何利用聲音的大小與強弱，以便表達情意
- 強調單字或語句可用音量(volume)、重音(stress/emphasis)及音的長度來表現
- 聲音表情需注意「高低快慢」，適時停頓
- 聲音的表現宜令人覺得悅耳、自然

語速與音量控制

大部分隊伍語速大致適中，能依劇情來表現快慢或聲音強弱來演繹，效果會更好。更加了解內容，適度以語速調整來表達角色的情緒。

- 音量及速度快慢宜配合故事內容
- 不宜自始至終都很大聲或非常快
- 部分隊伍語速過快，模糊掉語音的清晰度
- 不要唸太快、太滿，讓觀眾消化故事

音量掌握與特殊表現

音量平衡

合誦部分應掌握適當音量，避免過於大聲，影響聆聽效果。音量適中，不需用吼的，以利觀眾欣賞讀劇的呈現。敘述語句，群唸時也要注意音量及清晰度

避免過度表現

有些隊伍為了強調情緒，大聲喊叫、跺腳，但這其實會影響發音的清晰度，也容易讓觀眾分心。Don't shout, don't yell, and don't stomp unless the script requires

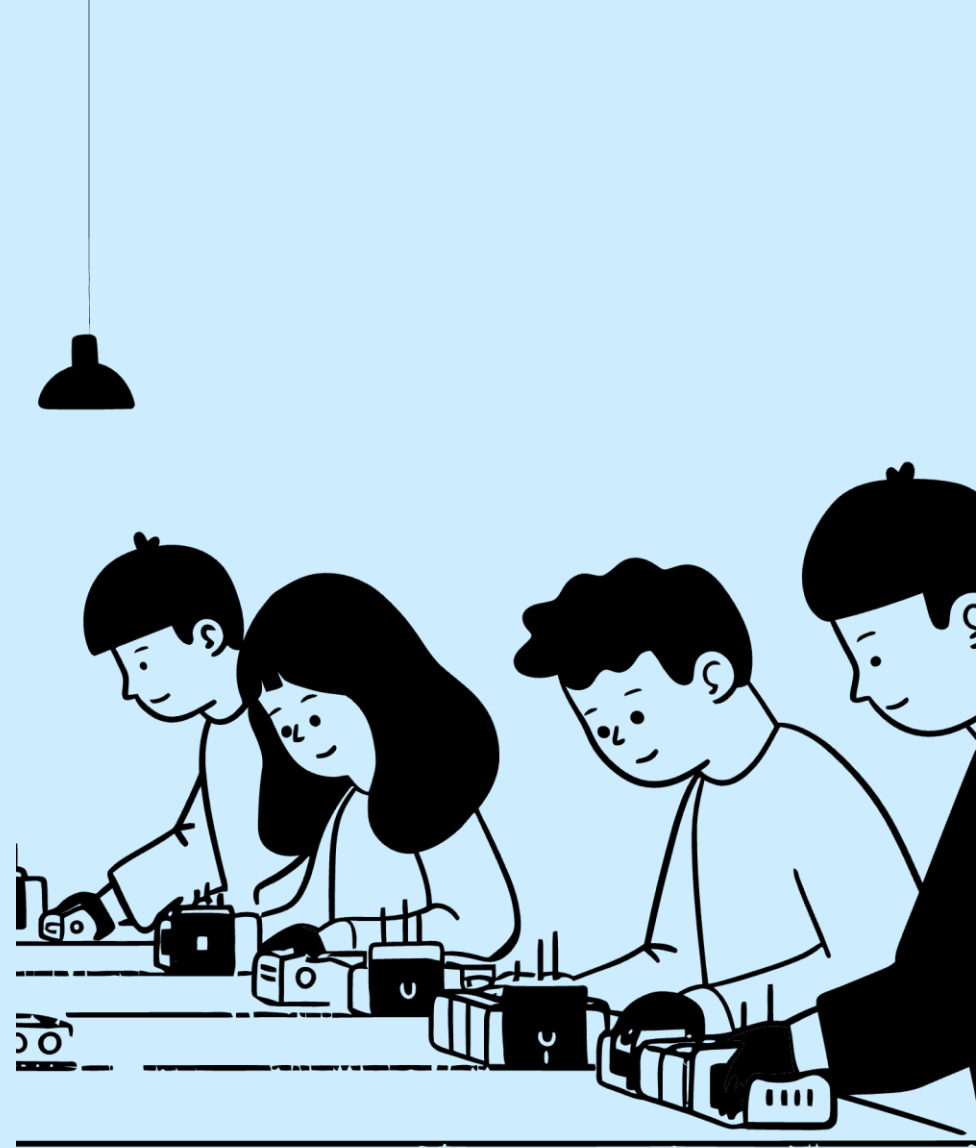
特殊音效處理

歡呼聲或擬聲詞建議可以用自然的語氣表現，避免過於戲劇化或用吼的方式呈現，保持聲音的清晰度與自然感

📌 關鍵提醒: 即使發音正確，如果不夠清晰，觀眾還是可能聽不懂。口型加大，以更符合Reader Theater所需

團隊默契和整體表現

評審觀察重點(占比30%)



團隊默契: 優秀表現



默契極佳

各隊伍的團隊默契極佳。整體上團隊的一致性與協調性都很好



角色互動自然

角色之間的互動很自然，對話間的拋接默契及銜接良好，團隊節奏掌握得宜



高度協調

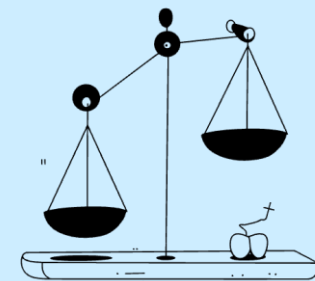
組別人員多的時候，整組的默契更是挑戰，但表現都很棒，展現高度的團隊合作與優秀的英語表達能力

聲音平衡與讀劇技巧

聲音平衡問題

個人與團隊的聲音表現應取得平衡，避免個別選手的聲音過於突出或過於微弱。要留意團隊音質及音量的平衡度。

- 部分學生聲音太少，評審聽不清楚，也讓人覺得缺乏自信
- 少數旁白聲音不夠大
- 有隊伍語速過快或音量過小，聽者若無劇本，不容易理解劇情內容



讀劇技巧運用

團隊應適度運用不同「讀」的技巧來展現戲劇張力，透過聲音表情與節奏變化來增強戲劇效果。

- 全員齊讀、單人讀、雙人讀，有層次的安排劇本
- 獨唸、群唸和輪唸的安排，應視情節需要作適度安排
- 節奏快慢高低可再注意

舞台呈現與實務細節

01

譜架高度調整

譜架要依身高調整高度，不要擋住讀者的臉，以免影響讀劇效果。特別是個子較小的學生，請留意別讓譜架擋住視線，調整至合理高度，避免過低影響視讀

03

服裝

衣服不列入評分

02

走位控制

走位不宜太多。在舞台上避免過度演出，也不需要過多走位。加入適當走位及動作，關鍵處才加動作，讓舞台呈現更完整

04

進退場自然

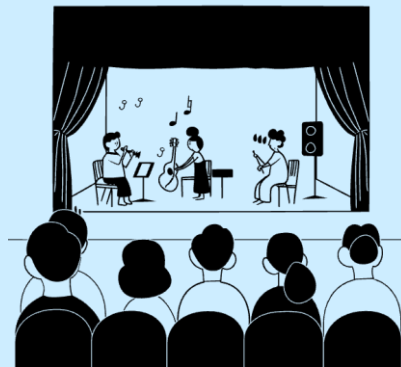
進場與退場應自然，不必過度設計。只要有秩序地上場，放好譜架，開始朗讀即可。

觀眾意識與整體呈現

與觀眾互動

讀者劇場建議要有「觀眾意識」。

- 可和觀眾利用eye contact有更多互動
- 讀劇是透過聲音表情來說故事
- 讓觀眾感受到演出的溫度與情感



避免過度平淡

部分團隊的表演呈現有一點類似讀稿，但少了聲音的表情，顯得劇情內容較為平淡，有些可惜。要展現戲劇張力與情感投入。



總結與展望

持續精進方向

- 深化聲音層次與語調變化
- 加強發音準確度(特別是尾音、長短母音)
- 平衡讀劇本質與適度肢體表現
- 提升團隊聲音平衡與默契

核心精神提醒

- 讀劇不是歌劇,讀劇也不只是朗讀
- 讀劇是透過聲音表情來說故事
- 重點在聲音表達,肢體動作是輔助
- 保持觀眾意識,與觀眾建立連結

期待未來各隊伍能從這次的比賽中學習、成長，在聲音層次與語調變化上再做深化，讓讀劇表現更加精彩。相信經過持續努力與訓練，未來的表現一定會更加出色!

臺南市114學年度公私立國民小學 英語讀者劇場比賽

祝福各位夥伴教學順利
讀劇指導更順心學生收穫多多